

# FEN BİLİMLERİ DERSHANESİ

## 7. SINIF DENEME SINAVI / 10. SAYI ÇÖZÜMLER

### TÜRKÇE TESTİ

1. "Tutsak" sözcüğünün karşıt anlamlısı, "özgür" sözcüğüdür.

**Yanıt B**

2. "Derin" sözcüğü, A, C ve D seçeneklerinde somut anlamda kullanılırken B seçeneğinde "kalbimin içi"nde anlamında, yani soyut anlamda kullanılmıştır.

**Yanıt B**

3. Yazılışları aynı, anlamları farklı sözcükler "sesteş"tir; ancak bir sözcüğün yan ve mecaz anlamlısı o sözcüğün sesteşi olamaz. C seçeneğinde "yüz" sözcüğü, yan anlamıyla kullanıldığından öncül cümledeki "yüz" sözcüğü ile sesteş değildir.

**Yanıt C**

4. "Patates" sözcüğü; B, C ve D seçeneklerinde belli bir yerdeki "patates" anlamıyla kullanılırken A seçeneğinde genel anlamda kullanılarak bütün patatesler anlatılmak istenmiştir.

**Yanıt A**

5. "Yedinci sanat", "sinema" anlamına gelen bir dolaylamadır.

**Yanıt B**

6. "Şöyle böyle" ikilemesinin cümleye kattığı "yaklaşıklık" anlamı, D seçeneğindeki cümlede de vardır.

**Yanıt D**

7. "Ok yaydan çıkmıştı" deyimini, kişinin olabilecek her türlü sonucu göze alarak hareket etmesi demekken A seçeneğinde yağmurdan dolayı ne yapacağını şaşırarak birinden söz edilmektedir; yani bu deyim, anlamına uygun kullanılmamıştır.

**Yanıt A**

8. Boyacının cümlesinden bir beklentisinin gerçekleşmediği anlaşılmaktadır. Benzer biçimde, C seçeneğinde de gerçekleşmemiş bir beklenti söz konusudur.

**Yanıt C**

9. 1. cümlede pandaların yaşam alanlarının neden kısıtlı olduğu, 3. cümlede de pandaların sayısının azalmasına neyin neden olduğu açıklanmıştır.

**Yanıt B**

10. Öncül cümlede romanın okura yeni bir hayat görüşü ve bakış açısı kazandırması gerektiği söylendiğinden bu cümleyi söyleyen kişinin "Dikkate alacağımız yapıtlar, hayatımızı yönlendiren yapıtlar değildir." cümlesini söylemesi beklenmez.

**Yanıt C**

11. 2. ve 3. cümlelerde mutluluğun hiçbir şey yapmadan onu bekleyenlerin değil, onun uğruna çaba gösterenlerin olacağı söylenmektedir.

**Yanıt C**

12. Öncül cümle, "Bir kişiye yapılmış haksızlık, bütün topluma yöneltmiş bir tehdittir." biçiminde tamamlanmalıdır.

**Yanıt A**

13. Bu cümlede verilmek istenen ileti, geleceğe ait kaygılarla geleceğimizi olumsuz yönde etkilemememiz gerektiğidir.

**Yanıt B**

14. Tamer'in cümlesinde hayat bir hikâyeye benzetilerek uzun olmasının değil, iyi olmasının gerekli olduğu vurgulanmıştır. Uzun bir yaşamı herkesin hak ettiği yargısına ise bu cümleden yola çıkılarak ulaşılamaz.

**Yanıt B**

15. "Başaramam sözünü aklınızdan siliniz." cümlesiyle kişinin kendisini hedefine odaklayıp başaracağına inanması gerektiği söylenmektedir; öz eleştiri yapması gerektiğinden söz edilmemektedir.

**Yanıt A**

16. Paragrafta tatlı dili sayesinde iş yapabilen bir esnaf-tan söz edilerek tatlı dilin önemi belirtildiğinden paragrafta en uygun başlık "Tatlı Dil"dir.

**Yanıt C**

17. Parçada, iyi bir yazar olabilmenin yolunun daima iyi bir okur olabilmekten geçtiği anlatılmak istenmiştir.

**Yanıt C**

18. Paragrafta canlıların en rahat ve sağlıklı biçimde kendi doğal ortamlarında yaşayabilecekleri anlatıldığından paragraf, D seçeneğiyle sürdürülmelidir.

**Yanıt D**

19. "Acil durumlarda" sözü zaman zarfı, "dışarı" sözcüğü ise yer - yön zarfıdır.

**Yanıt D**

20. İnsanın kendini tanıma isteğinin ve amacının tarih boyunca gözlemlendiği örneklerle anlatıldığından parçanın anlatım tekniği "örnekleme"dir.

**Yanıt B**

21. "Gidelim, erelim, derelim" sözcükleri, istek kipiyle çekimlenmiştir.

**Yanıt C**

# MATEMATİK TESTİ

1. Seçilen iğnenin dikiş iğnesi veya kırmızı toplu iğne olma olasılığı,

$$\frac{5}{50} + \frac{10}{50} = \frac{15}{50} = \frac{3}{10} \text{ dur.}$$

**Yanıt C**

2. Noktanın  $\frac{x}{2} - y = 2$  doğrusu üzerinde yer alması demek, verilen noktanın doğru denklemini sağlaması demektir.

$\left(\frac{1}{2}, 1\right)$  noktası denklemde yerine yazılırsa, denklemi sağlamadığı görülür.

$-\frac{3}{4} \neq -2$  olduğundan  $\left(\frac{1}{2}, 1\right)$  noktası belirtilen doğru üzerinde değildir.

$$-1 = \frac{1}{2} \cdot \frac{1}{2} - 1 = \frac{1}{4} - 1 = -\frac{3}{4} \text{ tür.}$$

**Yanıt A**

3.  $(n+2)! = (n+2)(n+1)!$

$$(n+2)! = (n+2)(n+1) \cdot n!$$

$(n+2)! = (n+2)(n+1) \cdot n \cdot (n-1)!$  şeklinde ifade edilir.

$(n+2)! = (n+1)(n+2)(n+3)!$  şeklinde ifade edilemez.

**Yanıt C**

4. 1. şekilde 3 kibrit çöpü,

2. şekilde 5 kibrit çöpü,

3. şekilde 7 kibrit çöpü kullanılmıştır.

O halde 4. şekilde 9 kibrit çöpü kullanılmalıdır.

**Yanıt A**

5. Grafik incelendiğinde,

1 alan 2 öğrenci

2 alan 3 öğrenci

3 alan 6 öğrenci

4 alan 5 öğrenci

5 alan 4 öğrenci vardır.

$$\begin{aligned} \text{Türkçe dersi not ortalaması} &= \frac{1 \cdot 2 + 2 \cdot 3 + 3 \cdot 6 + 4 \cdot 5 + 5 \cdot 4}{2 + 3 + 6 + 5 + 4} \\ &= \frac{66}{20} = 3,3 \end{aligned}$$

**Yanıt D**

6. A seçeneğinde,  $9 + 9 + 9 + \dots + 9 = 9 \cdot 9 = 81$

$$\underbrace{9 + 9 + 9 + \dots + 9}_{9 \text{ tane}}$$

B seçeneğinde,  $9 \cdot 9 \dots 9 = 9^9 \neq 81$

$$\underbrace{9 \cdot 9 \dots 9}_{9 \text{ tane}}$$

C seçeneğinde,  $3^4 = 81$

D seçeneğinde,  $9^2 = 81$

**Yanıt B**

7.  $\frac{5}{b}$  kesri en büyük basit kesir olduğundan,  $b = 6$  olmalıdır.

$$\frac{a}{6} < \frac{1}{2} \text{ olduğundan, } \frac{a}{6} < \frac{3}{6} \text{ ise } a < 3 \text{ olmalıdır.}$$

(3)

O halde  $a = 2$  olabilir.

**Yanıt D**

8.  $|a| + |b| + |c| = 3$  ve  $a, b, c$  tamsayı olduğundan,  
 $a = -1, b = -1, c = -1$  olarak düşünülürse,  
 $a \cdot b \cdot c = (-1) \cdot (-1) \cdot (-1) = -1$  olarak bulunur.  
 O halde  $a \cdot b \cdot c$  çarpımının en küçük değeri  $(-1)$  dir.

**Yanıt B**

9.  $\frac{1}{100} \cdot \frac{20}{5} = \frac{x}{360}$   
 $5x = 360$   
 $x = 72^\circ$

Çok kolay, kolay ve zor sorulara ayrılan dilimler eşittir. Orta sorulara ayrılan dilim bunların 2 katı kadar yani  $144^\circ$  olmalıdır.

**Yanıt C**

10. Malın maliyet fiyatı 100 TL olsun.

% 30 kâr ile satılırsa 130 TL olur. Daha sonra bu fiyat üzerinden % 30 indirim uygulanırsa,

$$130 \cdot \frac{30}{100} = 39 \text{ TL}$$

$130 - 39 = 91$  TL ye satılmış olur.

Maliyet fiyatı 100 TL olan bu ürün 91 TL ye satılırsa 9 TL zarar edilir. Zarar oranı ise % 9 olur.

**Yanıt B**

11.  $A(-2, 3)$  noktasının  $x$  eksenine göre simetriği  $(-2, -3)$  noktasıdır.

$y = ax + 5$  doğrusu üzerinde olduğuna göre,

$$-3 = a \cdot (-2) + 5 \text{ tir.}$$

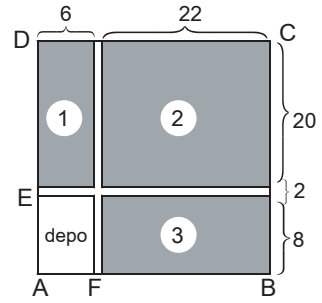
$$-3 = -2a + 5$$

$$2a = 8$$

$$a = 4 \text{ olur.}$$

**Yanıt A**

- 12.



1 numaralı havuzun alanı =  $20 \cdot 6 = 120 \text{ m}^2$

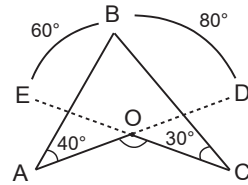
2 numaralı havuzun alanı =  $20 \cdot 22 = 440 \text{ m}^2$

3 numaralı havuzun alanı =  $22 \cdot 8 = 176 \text{ m}^2$

$$\begin{aligned} \text{Alanlar toplamı} &= 120 + 440 + 176 \\ &= 736 \text{ cm}^2 \text{ dir.} \end{aligned}$$

**Yanıt C**

- 13.



$m(\widehat{BAD})$  çevre açı olduğundan,

$$m(\widehat{BD}) = 80^\circ \text{ dir.}$$

$m(\widehat{ECB})$  çevre açı olduğundan,

$$m(\widehat{EB}) = 60^\circ \text{ dir.}$$

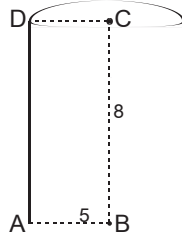
$m(\widehat{AOC}) = m(\widehat{EOD})$  (ters açılar) ve

$m(\widehat{EOD})$  merkez açı olduğundan

$$m(\widehat{EOD}) = 60^\circ + 80^\circ = 140^\circ \text{ dir.}$$

**Yanıt D**

14. Dikdörtgen [BC] kenarı etrafında  $360^\circ$  döndürülürse, oluşan şekil taban yarıçapı 5 cm, yüksekliği 8 cm olan bir silindir oluşturur.



$$\begin{aligned} \text{Silindirin hacmi} &= \pi r^2 \cdot h \\ &= 3 \cdot (5)^2 \cdot 8 \\ &= 3 \cdot 25 \cdot 8 \\ &= 600 \text{ cm}^3 \text{ bulunur.} \end{aligned}$$

**Yanıt B**

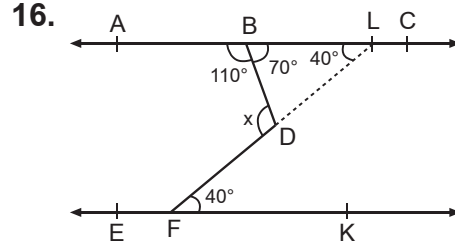
15.  $\frac{15 + 20}{2}$   
 10, 15, 20, 20, 25, 25, 30, 30, 40

Açıklık = en büyük değer – en küçük değer  
 $= 40 - 10 = 30$

Çeyrek açıklık = üst çeyrek – alt çeyrek  
 $= 30 - 17,5$   
 $= 12,5$

Açıklık – çeyrek açıklık =  $30 - 12,5 = 17,5$

**Yanıt D**



EC // EK olduğundan,

iç ters açıdan  $m(\angle FLB) = 40^\circ$  olur.

$m(\angle DBC) = 180^\circ - 110^\circ = 70^\circ$  dir.

İki iç açının toplamı kendisine komşu olmayan dış açıya eşit olduğundan,

$m(\angle BDF) = x = 40^\circ + 70^\circ = 110^\circ$  bulunur.

**Yanıt C**

17.  $x + x + 5 + 2x - 3 = 42$

$$4x + 2 = 42$$

$$4x = 40$$

$$x = 10 \text{ bulunur.}$$

2. çiçeğe ödenen para =  $x + 5 = 10 + 5 = 15$  TL dir.

**Yanıt B**

18. Şekil saat yönünde  $270^\circ$  döndürüldüğünde A seçeneğindeki görünüm elde edilecektir.

**Yanıt A**

## FEN VE TEKNOLOJİ TESTİ

1. Verilen bilgilere göre ★ pankreasır.

Yanıt:A

2. Böbrek atardamarı böbreğe giren, böbrek toplardamarı böbrekten çıkan damarlardır.

Tablo incelendiğinde böbrek atardamarında bol miktarda besin, oksijen ve atık varken, böbrek toplardamarında bu maddeler az miktarda bulunmaktadır. Bu durumda bu maddeler böbrek tarafından kullanılmış ya da böbrekte süzülmüştür. Böbrek sindirim yapmaz.

Yanıt:D

3. Tablo incelendiğinde ■ ile gösterilen iç salgı bezi hipofizdir. Hipofiz bezi iç salgı bezlerinin çalışmasını denetler ve iç salgı bezleri ile sinir sistemi arasındaki uyumu sağlar.

Yanıt:C

4. Duyu organlarını denetleyen, istemi hareketleri denetleyen, kan basıncını ve vücut sıcaklığını ayarlayan beyindir. Vücut dengesini ayarlayan beyinciktir.

Yanıt:C

5. Duyu organlarımızda duyu almaçları bulunur. Doğru yöne gidilir. Işığa duyarlı almaçlar ağ tabakadaki sarı lekede bulunur. Doğru yöne gidilir. Duyu organlarının her yerinde aynı miktarda almak bulunmaz. 1. çıkışa ulaşılır.

Yanıt:A

6. Dilin arka kısmı acı, arka yanlar ekşi, ön yanlar tuzlu ve ön tatlıdır. Ekşi ve tuzlunun yeri karışmıştır.

Yanıt:D

7. K elementi 2.periyotta, N elementi 4. periyotta yer alır. Atom numaraları arasında N, L, M, K ilişkisi vardır. M ve N aynı gruptadır. K ve L elementlerinin grupları aynı, L ve N elementlerinin periyodu aynıdır. Bu durumda Fırat ve Pınar doğru söylemektedir.

Yanıt:A

8.  ${}^a_bX^{-2}$  iyonunun nötron sayısı c, elektron sayısı d ise  $a > b$ ,  $a - b = c$ ,  $d > b$  bilgileri doğrudur.

Ancak  $a = c$  denilemez.

Yanıt:B

9.  ${}_4\text{Be}$  ile  ${}_8\text{O}$  element atomlarının modelleri;



şeklindedir.  $\text{Be}^{+2}$  ve  $\text{O}^{-2}$  yüklüdür. Bu durumda bileşik formülü  $\text{BeO}$  olur. Aralarındaki bağ metal-ame tal oldukları için iyoniktir.

Yanıt:A

10. Atomik yapıda bulunma(1) sadece elementlere; formülle gösterilme(2) ve bileşenlerine kimyasal yöntemle ayrışma(3) sadece bileşiklere; homojen olma(4) hem bileşiklere hem de elementlere ait özelliklerdir.

Yanıt:B

11. Oksijenli su (1) sıvı-gaz, tuzlu su (5) sıvı-katı çözel tidir. ●: 1-5 yer değiştirmelidir.

Kolonya (2) sıvı-sıvı, şerbet (4) sıvı-katı çözel tidir. ▲: 2-4 yer değiştirmelidir.

Yanıt:B

12. İş ( $W$ ) = Kuvvet ( $F$ ) · Yol ( $x$ ) olup yollar arasında,  $x_3 > x_1 > x_2$  ilişkisi ve işler arasında  $W_1 = W_2 = W_3$  ilişkisi olduğuna göre, kuvvetler arasında  $F_2 > F_1 > F_3$  ilişkisi olmalıdır.

**Yanıt: A**

13. • Yayın boyundaki uzama veya sıkışma miktarı yaya uygulanan kuvvetle doğru orantılıdır.  
• Yayıdaki sıkışma veya gerilme miktarı yayda depolanan enerji miktarını belirler.

Buna göre; K yayı 20 N lik, L yayı 20 N lik, M yayı 25 N lik, N yayı 20 N lik kuvvetlik etkisinde kalır.

M yayı en fazla kuvvetin etkisinde en fazla sıkışacağından en fazla enerji depolanır.

**Yanıt: C**

14. Makara ve çubuk ağırlıkları önemsenmiyor.

K nin ağırlığı =  $2F$

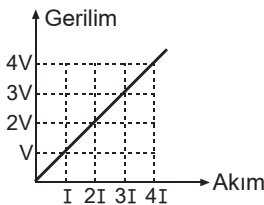
L nin ağırlığı =  $4F$  olur.

D seçeneğinde  $K \cdot 2 = L \cdot 1$

$$2F \cdot 2 = 4F \cdot 1 \text{ olup dengede kalır.}$$

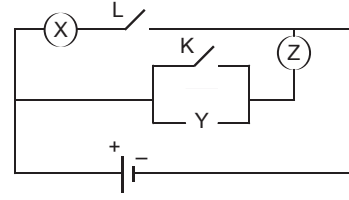
**Yanıt: D**

15. Tablodaki değerler gerilim-akım grafiğine aktarılırsa şekildedeki grafik elde edilir.



**Yanıt: C**

16.



Şekildeki elektrik devresinde

1. K ve L anahtarları açıkken Y ve Z lambaları yanar.
2. K anahtarı kapatılırsa kısa devre olup Y lambası yanmaz.
3. X lambasının yanması için L anahtarı kapatılmalıdır.

Buna göre, Pınar ve Aslı'nın söyledikleri doğrudur.

**Yanıt: B**

17. • Y levhası beyaz ışıkta siyah görünüyorsa Y kesinlikle siyahtır.

- X levhası yeşil ışıkta siyah görünüyorsa yeşili soğuruyordur.
- Z levhası kırmızı ışıkta siyah görünüyorsa, kırmızıyı soğuruyordur.

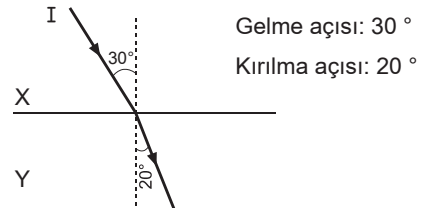
O halde, Y siyah,

X yeşil dışında bir renk olabilir.

Z kırmızı dışında bir renk olabilir.

**Yanıt: D**

18.



Işınlar az yoğun ortamdan çok yoğun ortama geçerken normale yaklaşarak ve hızını azaltarak kırılırlar.  $n_Y > n_X$  olduğuna göre,  $V_X > V_Y$  olmalıdır. Ayrıca ışığın saydam ortamdaki hızı sabit olduğuna göre.

**Yanıt: C**

## SOSYAL BİLGİLER TESTİ

1. Halkı bilinçlendirmenin ve kamuoyu oluşturma doğru yolu kitle iletişim araçlarını kullanmaktır. İrade-i Milliye gazetesi Türk ulusal mücadelesinde önemli rol oynamış bir kitle iletişim aracıdır.

**Yanıt: A**

2. Açıklamada Türkiye'deki nüfus artışının nedenlerine değinilmiştir. Türkiye'deki bölgeler arasında gerçekleşen göçlerin nüfusun artmasına veya azalmasına bir etkisi yoktur.

**Yanıt: A**

3. Bir yerde nüfus hızlı artıyorsa orada iş gücü açığı artmaz tersine iş gücü fazlası vardır.

**Yanıt: D**

4. Grafikler incelendiğinde 1975 yılında sanayi sektöründe çalışanların oranının % 12.1 tarımda çalışanların oranında % 67 olduğu görülür.

**Yanıt: C**

5. Fatih Sultan Mehmet'in sözlerindeki uygulama ile Osmanlı sınırlarında yaşayan Ortodoksların gösterilen hoşgörü sayesinde devlete bağlı kalmaları amaçlanmıştır.

**Yanıt: A**

6. Osmanlı Kuruluş Dönemi'nde iken Anadolu'da pek çok beylik vardır. Bu durum siyasi bölünmüşlük olarak değerlendirilebilir. Bu beyliklerin Osmanlı'ya dahil edilmesi de siyasi birliği sağlama yolunda atılmış adımlardır.

**Yanıt: B**

7. **A, B ve C** seçenekleri Osmanlı'nın I. Dünya Savaşı'na girmesinin temel nedenleridir. Osmanlı Devleti sanayide ileri olmadığı için hammadde gereksinimi için savaşa girdiği düşünülemez.

**Yanıt: D**

8. Yeniçağ'dan önce Avrupa'da Katolik ve Ortodoks olarak iki mezhep vardı. Ancak bunlara Kalvenizm, Anglikanizm ve Protestanlık da eklenince mezhep çeşitliliği artmıştır.

**Yanıt: D**

9. İyonya'da güneş tutulmasının hesaplanması ve ilk defa dünyanın yuvarlak olduğunun ileri sürülmesi astronomi ve coğrafya alanında gelişmelerin olduğunu dolayısıyla bilimsel çalışmaların yapıldığını gösterir.

**Yanıt: B**

10. Soruda Suna'nın verdiği bilgilerdeki "dinin gereği olduğuna inanarak" ifadesinden **A** seçeneğine halkın sosyal ihtiyaçlarının karşılanması dolayısıyla da **C** ve **D** seçeneğine ulaşılabilir.

**Yanıt: B**

11. Parçada Ortaçağ'da Avrupa'nın yoksul, Doğu'nun da zengin olduğu belirtilmiştir (**A** ve **C**). Ayrıca halkın doğudaki zenginlikleri elde etmek istediği anlaşılmıştır. Yönetimin laik olduğuna dair bir ifade yoktur.

**Yanıt: D**



**SEÇMELİ DİN KÜLTÜRÜ ve AHLAK BİLGİSİ  
SORULARININ ÇÖZÜMÜ**

**12.** Bir toplumda yaşama hakkı, düşünceleri açıklayabilme özgürlüğü, din ve vicdan hürriyeti varsa, o toplumda insan hak ve özgürlüklerinin geliştiği söylenebilir.

**Yanıt: D**

**13.** II. Mahmut sözlerinde her dinin mensubunu kendi ibadethanesinde görmek istediğini belirtmiştir. Bu durum dinsel özgürlüklerin güvence altında olduğunu, inanç özgürlüğünün sağlanarak toplumsal yapının bir arada tutulmak istediğini gösterir.

**Yanıt: C**

**14.** Alanya ve Sinop gibi liman şehirlerinin alınması ticaret kervanlarının konaklaması için kervansaraylar ve hanların yapılması ayrıca malları zarar gören tüccarlara devletin yardım etmesi ticari faaliyetlere verilen önemi gösterir.

**Yanıt: B**

**15.** Türkmenlerin Moğolların önünden kaçıp Anadolu'ya yerleşmeleri, Anadolu'da Türk nüfusunun artmasına neden olmuştur. Bu durum Anadolu'nun Türkleşmesini kolaylaştırdığı için olumlu bir özellik taşır.

**Yanıt: C**

**16.** Bağnaz bir insanın özellikleri arasında "çözümçü ve üretkendir" yer almaz.

**Yanıt: D**

**17.** Vicdan kavramının tanımı soruda verilmemiştir.

**Yanıt: A**

**18.** Şekilde "?" ile gösterilen yere "hicret" getirilmelidir.

**Yanıt: D**

**SEÇMELİ SOSYAL BİLGİLER  
SORULARININ ÇÖZÜMÜ**

- 16.** Açıklamaya göre İtalya sömürgeleştireceği ülkeler elde etmek İngiltere de var olan sömürgelerini korumak için I. Dünya Savaşı'na girmiştir. Sömürgecilik faaliyetlerinin amacı ekonomik kazanç elde etmektir.

**Yanıt: D**

- 17.** Divan-ı Hümayun kararlarının padişah tarafından onaylanınca yürürlüğe girmesi son sözün padişah-ta olduğunu ve bu örgütün bir danışma organı niteliğinde olduğunu gösterir.

**Yanıt: A**

- 18.** I. Dünya Savaşı sırasında Araplar halifeğin cihat çağrısına uymayarak İngilizlerle birlikte hareket etmişlerdi. Bu durum ümmetçi anlayışla bağdaşmamaktadır.

**Yanıt: D**

## İNGİLİZCE TESTİ

1. Verilen resimlere göre Naim Süleymanoğlu Mehmet Okur'dan daha kısadır.

**Yanıt: C**

2. Verilen resme göre kedi masanın üstünde uyuyor.

**Yanıt: D**

3. "afraid" sözcüğünden sonra "of" preposition kullanılır.

**Yanıt: C**

4. "If" li cümlelerde "If" ten sonra "Simple Present" ikinci cümlede verilen seçeneklere göre "Simple Future Tense" olmalıdır.

**Yanıt: A**

5. Verilen tabloda fiillerin "past" hali isteniyor "teach" fiilinin past hali "taught"

**Yanıt: C**

6. Verilen tabloya göre sıfatların karşılaştırması verilmiştir. "Important" sıfatın "Comparative" hali "more important"dır.

**Yanıt: B**

7. Verilen resimlere göre hangi ifadenin yanlış yazıldığı isteniyor. B seçeneğinde çocuk futbol oynuyor, basketbol oynamıyor.

**Yanıt: B**

8. Verilen resimlere göre yanlış ifade D seçeneğindedir. Çünkü babam değil annem erken kalkıyor.

**Yanıt: D**

9. Sözcüklerin doğru sıralanışı C seçeneğindedir.

**Yanıt: C**

10. Sözcüklerin doğru sıralanışı B seçeneğindedir.

**Yanıt: B**

11. B seçeneğindeki harfler getirilirse anlamlı sözcükler oluşuyor. Brave, bridge, brother gibi.

**Yanıt: B**

12. A seçeneğindeki harfler getirilirse sözcüklerin önlerine anlamlı sözcük oluşuyor. traffic, try, true gibi

**Yanıt: A**

13. Eğer birisi işe geç kaldım diyorsa yapacağınız öneri "O halde niye taksi tutmuyorsun?" olur.

**Yanıt: D**

14. Eğer biri odasının karanlık olduğunu söylüyorsa sizin öneriniz "Niçin ışıkları açmıyorsun?" olur.

**Yanıt: A**

15. Diğer üç seçenek sayılamaz bir seçenek sayılabilir.

**Yanıt: B**